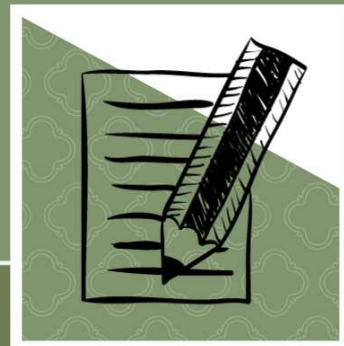


# SESSIONE GENERALE



## **REGOLAMENTO**

La “*Sessione Generale*” è lo strumento della Fondazione Cassa di Risparmio di Biella che consente di presentare specifiche progettualità, che non rientrano nei bandi previsti dalla Fondazione, elaborate direttamente dagli Enti e che rientrano nelle Aree di intervento della Fondazione.

## **AREA ARTE E CULTURA**

## **AREA WELFARE E TERRITORIO**

## **AREA EDUCAZIONE E RICERCA SCIENTIFICA**

## **SCADENZA**

- Prima scadenza: ore 16.00 del 26/01/2024 (per l'attività 2024 e per progettualità che inizieranno tra il 01/04/2024 e il 30/09/2024).
- Seconda scadenza: ore 16.00 del 21/06/2024 (per progettualità che inizieranno tra il 01/10/2024 e il 31/03/2025).

## **SOGGETTI DESTINATARI**

Sono destinatari del presente bando:

- Enti pubblici
- Enti religiosi/ecclesiastici
- Associazioni, Fondazioni ed altri Enti senza scopo di lucro.

Sono esclusi gli Istituti Comprensivi, gli Istituti di Istruzione Superiore e le scuole paritarie per i quali sono previsti i seguenti bandi: “Fondo Sostegno Luigi Squillario” e “Scuola+” e le attività realizzate con i progetti propri “Muse alla Lavagna” e “Muse a Olimpia”.

Sono comunque escluse le persone fisiche in qualità di soggetti proponenti i progetti.

### **AMBITO TERRITORIALE**

Gli Enti che partecipano alla “Sessione Generale” devono aver sede nel territorio della Provincia di Biella o realizzare progetti nel territorio provinciale.

### **PREMESSE**

La “Sessione Generale” sostiene le iniziative di terzi, sia di carattere generiche sia specifiche.

Gli obiettivi e gli ambiti previsti devono riferirsi alle tre Aree della Fondazione e rispondere agli obiettivi strategici previsti dal Documento programmatico Pluriennale (DPPL) 2020/2024 (consultabile sul sito della Fondazione) in cui sono state individuate, per la “Sessione Generale”, le seguenti priorità di intervento:

#### **PRIORITÀ DI INTERVENTO NELL’AREA EDUCAZIONE E RICERCA.**

- Promuovere lo sviluppo di nuove professionalità e di progetti di ricerca di eccellenza.
- Sostenere percorsi che concorrano a prevenire il disagio scolastico.

#### **PRIORITÀ DI INTERVENTO NELL’AREA ARTE E CULTURA.**

- Avvicinare e promuovere attività culturali anche in contesti differenti da quelli più tradizionali.
- Promuovere, in particolare nelle nuove generazioni, l’educazione all’arte e alla cultura.

#### **PRIORITÀ DI INTERVENTO NELL’AREA WELFARE E TERRITORIO.**

- Rafforzare percorsi di autonomia, di sostegno e di integrazione sociale delle persone con disabilità e degli anziani.
- Rafforzare legami comunitari con particolare attenzione alle persone e alle famiglie in difficoltà socioeconomica e situazioni di vulnerabilità.

Nel presente bando si intende fare riferimento agli Obiettivi di Sviluppo Sostenibile dell’Agenda 2030 delle Nazioni Unite (cd. Sustainable Development Goals - SDGs) con particolare attenzione ai seguenti Goals.

#### **– Obiettivo 1 Sconfiggere la povertà, in particolare:**

- 1.a attuare programmi e politiche per porre fine alla povertà in tutte le sue dimensioni;
- 1.3 progettare per facilitare, e se possibile garantire, l’accesso di poveri e vulnerabili (compresi gli anziani) a misure di protezione sociale.

#### **– Obiettivo 4 Istruzione di qualità in particolare:**

- 4.1 assicurarsi che tutti i ragazzi e le ragazze completino una istruzione primaria e secondaria libera, equa e di qualità che porti a rilevanti ed efficaci risultati di apprendimento;
- 4.4 aumentare sostanzialmente il numero di giovani e adulti che abbiano le competenze necessarie, incluse le competenze tecniche e professionali, per l'occupazione, per lavori dignitosi e per la capacità imprenditoriale.
- **Obiettivo 8 Lavoro dignitoso e crescita economica**, in particolare:
  - 8.b nell'ambito dei propri progetti e delle proprie attività innescare strategie per l'occupazione giovanile;
  - 8.5 raggiungere la piena e produttiva occupazione e un lavoro dignitoso per tutte le donne e gli uomini, anche per i giovani e le persone con disabilità, e la parità di retribuzione per lavoro di pari valore;
  - 8.6 ridurre sostanzialmente la percentuale di giovani disoccupati che non seguano un corso di studi o che non seguano corsi di formazione;
  - 8.9 elaborare e attuare politiche volte a promuovere il turismo sostenibile, che crei posti di lavoro e promuova la cultura e i prodotti locali.
- **Obiettivo 10 Ridurre le disuguaglianze**, in particolare:
  - 10.2 potenziare e promuovere l'inclusione sociale, economica e politica di tutti, a prescindere da età.
- **Obiettivo 11 Città e comunità sostenibili**, in particolare:
  - 11.4 rafforzare gli impegni per proteggere e salvaguardare il patrimonio culturale e naturale del mondo.

## **INAMMISSIBILITÀ**

Tenuto conto delle norme dello Statuto, del Documento Programmatico Previsionale e delle politiche di intervento della Fondazione sono indicati qui di seguito:

- A. i soggetti esclusi dalla possibilità di accedere a contributi;
  - B. le richieste che per il loro contenuto non possono essere ammesse all'istruttoria.
- A. I soggetti esclusi dalla possibilità di accedere a contributi:
- a) enti con fini di lucro; imprese di qualsiasi natura con esclusione delle imprese strumentali, delle cooperative che operino nel settore dello spettacolo, dell'informazione e del tempo libero, delle imprese sociali e delle cooperative sociali (di cui alla Legge 8 novembre 1991 n. 381) e successive modificazioni e integrazioni;
  - b) partiti e movimenti politici;
  - c) organizzazioni sindacali e di patronato;

- d) consorzi di qualsiasi tipo le cui quote siano detenute in maggioranza da imprese con finalità di lucro;
- e) persone fisiche;
- f) soggetti che mirano a limitare la libertà o la dignità dei cittadini, a promuovere forme di discriminazione o che perseguano finalità incompatibili con quelle della Fondazione.

Sono esclusi, per quanto riguarda la "Sessione Generale" gli Istituti Comprensivi, gli Istituti di Istruzione Superiore e le scuole paritarie per i quali sono previsti altri specifici interventi.

Gli enti che hanno richiesto ed ottenuto una proroga non possono richiedere un contributo alla Fondazione prima di avere rendicontato l'iniziativa oggetto della proroga.

B. Le richieste che per il loro contenuto non possono essere ammesse all'istruttoria:

- a) iniziative che non rientrano nei settori di intervento;
- b) iniziative che sono coperte da grandi progetti, progetti propri e bandi della Fondazione;
- c) iniziative che rientrano nella "*Sessione Eventi*"
- d) tutte le iniziative rientranti nel settore Arte Attività e Beni Culturali riferite a:
  - allestimenti di mostre, esposizioni artistiche ed attività nel campo delle arti visive
  - eventi, rassegne, festival culturali in particolare nel campo letterario, musicale, teatrale, coreutico e cinematografico;
  - premi e concorsi di elevato carattere culturale e artistico;
  - interventi rientranti nel bando Armonia+;
  - interventi di restauro di beni artistici e architettonici sottoposti al vincolo della Soprintendenza perché rientranti nel bando Arte+;
- e) tutte le iniziative rientranti nel settore Attività Sportiva;
- f) gli interventi di ristrutturazione di beni immobili e l'acquisto o manutenzione di beni strumentali da parte di realtà del Terzo Settore ed enti religiosi perché compresi nell'ambito del bando "Spazio alla Comunità".

Ogni ente proponente ha la possibilità di presentare **una sola richiesta all'interno del bando nel corso del 2024.**

### **SCADENZA PER LA PRESENTAZIONE DELLE DOMANDE**

La "*Sessione Generale*" si aprirà:

- per la prima scadenza il **13 novembre 2023** e le domande dovranno essere presentate tassativamente **entro e non oltre le ore 16.00 del 26 gennaio 2024;**
- per la seconda scadenza il **15 aprile 2024** e le domande dovranno essere presentate tassativamente **entro e non oltre le ore 16.00 del 21 giugno 2024.**

Non sono previste altre scadenze nel corso dell'anno.

## **CRITERI DI SELEZIONE E CONTENUTI DEL PROGETTO**

Le richieste giudicate ammissibili in base alla sussistenza dei requisiti richiesti, saranno valutate comparativamente sulla base dei seguenti criteri:

1. **Affidabilità ed esperienza del richiedente (0-4):** esperienza, competenza in particolare per iniziative simili realizzate in precedenza.
2. **Attinenza alle priorità di intervento (0-4)** capacità degli interventi di rispondere alle priorità individuate nelle tre Aree di intervento della Fondazione e agli Obiettivi di Sviluppo Sostenibile indicati nelle premesse del presente bando.
3. **Efficacia dell'intervento nei confronti del territorio (0-5):** capacità di individuazione del bisogno da parte del richiedente ed efficacia della soluzione proposta; rilevanza dell'iniziativa anche in funzione dei destinatari per i quali la si realizza.
4. **Solidità dell'iniziativa (0-6):** le risorse devono essere commisurate agli obiettivi perseguiti (efficienza), l'iniziativa deve poter proseguire l'azione oltre i termini previsti (sostenibilità) ed attrarre eventuali risorse da altri soggetti (cofinanziamento).
5. **Rafforzamento, efficientamento e qualità dell'iniziativa (0-4):** nella selezione viene valutata la capacità di rafforzamento ed efficientamento (maggiore funzionalità) in termini di risposta al bisogno, modalità organizzative o di impegno delle risorse e gli elementi qualitativi in termini di professionalità e valore culturale o sociale.
6. **Capacità di realizzare rete (0-4):** nell'iniziativa è necessario prevedere un'attitudine a mettersi in rete con altri partner o con la comunità civile (famiglie, gruppi informali, ecc.) anche per un coinvolgimento più allargato delle realtà locali ed extraterritoriali.
7. **Monitoraggio, verifica ampiezza delle ricadute (0-3):** gli enti devono dare indicazione dell'effettiva possibilità di verifica dei risultati e degli strumenti di monitoraggio proposti e l'ampiezza delle ricadute dell'iniziativa in termini di numerosità dei beneficiari diretti e indiretti e di durata nel tempo degli effetti generati.

## **MODALITÀ DI PRESENTAZIONE DELLE RICHIESTE**

Per la presentazione delle domande è necessario collegarsi al servizio di compilazione on line disponibile sul sito ([www.fondazionecrbiella.it](http://www.fondazionecrbiella.it)) e compilare l'apposito modulo "*Sessione Generale*". Ogni ente proponente ha la facoltà di presentare una sola richiesta per scadenza all'interno del bando "*Sessione Generale*".

Tutte le richieste dovranno, pena inammissibilità, essere obbligatoriamente presentate attraverso l'apposita modulistica on line.

L'Ente potrà allegare contestualmente alla domanda ulteriore documentazione integrativa utile a fornire ulteriori elementi per l'istruttoria della domanda.

Non sarà accettata la documentazione inviata oltre il termine di scadenza della domanda.

Farà fede la data di completamento della procedura di caricamento on line.

### **ASSISTENZA TECNICA ALLA COMPILAZIONE**

Fondazione Cassa di Risparmio di Biella ha istituito un servizio di assistenza al quale ci si può rivolgere per questioni tecniche riguardanti le problematiche di accesso e di compilazione relative alla richiesta.

Per informazioni generali sul contenuto e le linee guida per la presentazione delle domande è possibile consultare il sito internet della Fondazione o contattare direttamente gli uffici via mail all'indirizzo [contributi@fondazionecrbiella.it](mailto:contributi@fondazionecrbiella.it) ponendo come oggetto della mail "Sessione Generale".

### **I CONTRIBUTI**

Il contributo massimo erogabile per il progetto presentato, deliberato ad insindacabile giudizio della Fondazione Cassa di Risparmio di Biella, non potrà essere superiore ad € 10.000,00.

### **COMUNICAZIONE E MODALITÀ DELL'ASSEGNAZIONE**

L'elenco degli assegnatari sarà pubblicato sul sito web [www.fondazionecrbiella.it](http://www.fondazionecrbiella.it).

Agli assegnatari sarà data comunicazione scritta, contenente ulteriori istruzioni per il perfezionamento dell'assegnazione.

Si ricorda che, accedendo con il proprio username e password al servizio "Richieste On Line" [www.fondazionecrbiella.it](http://www.fondazionecrbiella.it), è possibile seguire l'iter della propria richiesta e scaricare, non appena queste siano disponibili, le eventuali lettere di comunicazione ufficiali.

### **ACCETTAZIONE E GESTIONE DEI CONTRIBUTI**

Con l'assegnazione del contributo i beneficiari si impegneranno a:

- impiegare i fondi ottenuti per le finalità per le quali sono stati erogati. Eventuali richieste di variazione di destinazione o di destinatario del contributo potranno essere formalizzate solo in casi eccezionali, motivati da elementi oggettivi e opportunamente documentati, e dovranno essere sottoposte all'esame della Fondazione. Gli esiti della valutazione da parte della Fondazione saranno resi noti all'Ente tramite il portale ROL – Richiesta Online;

- utilizzare e rendicontare il contributo deliberato entro 12 mesi dalla comunicazione di assegnazione del contributo da parte della Fondazione Cassa di Risparmio di Biella. Eventuali proroghe dei termini di utilizzo del contributo (max 12 mesi) potranno essere richieste solo in casi eccezionali opportunamente motivati e comunque almeno trenta giorni prima della scadenza. L'esito della richiesta sarà reso noto all'Ente tramite comunicazione scritta;
- autorizzare il personale di Fondazione Cassa di Risparmio di Biella o soggetti terzi specificamente incaricati alla verifica delle attività direttamente presso la sede dell'organizzazione o il luogo dell'intervento;
- fornire alla Fondazione Cassa di Risparmio di Biella tutte le informazioni e i documenti attinenti alla realizzazione dell'attività che siano richieste dalla Fondazione stessa;
- utilizzare correttamente il nome ed il logo ufficiale della Fondazione Cassa di Risparmio di Biella solo e limitatamente ai materiali di comunicazione esclusivamente relativi al presente contributo per il quale viene concesso l'utilizzo del logo (dépliant, locandine, inviti, stampati di varia natura, siti internet, pagine Facebook), adoperandosi inoltre per la corretta citazione della Fondazione in caso di pubblicazione di articoli da parte di terzi (quotidiani cartacei, on line o ogni altra forma di comunicazione). Il logo ufficiale deve essere scaricato dal sito [www.fondazionecrbiella.it](http://www.fondazionecrbiella.it); **eventuali materiali devono essere inviati prima della pubblicazione a [comunicazione@fondazionecrbiella.it](mailto:comunicazione@fondazionecrbiella.it)**;
- autorizzare l'uso da parte della Fondazione Cassa di Risparmio di Biella della relazione sull'attività oggetto del contributo e del relativo materiale fotografico a fini di pubblicazione a stampa o digitale.

In nessun caso il beneficiario potrà cedere in tutto o in parte qualsiasi diritto o obbligo nascente dall'assegnazione di contributo.

In caso di irregolarità rispetto ai contenuti del presente regolamento o di mancato utilizzo del contributo entro i termini stabiliti il contributo sarà revocato senza ulteriore comunicazione ai beneficiari.

### **RENDICONTAZIONE E DISPOSIZIONI VARIE**

Si precisa che non sono ammessi i giustificativi intestati ad altri enti diversi dall'ente richiedente.

Al momento della delibera la Fondazione comunicherà le modalità di rendicontazione del contributo assegnato.